

Срок действия паспорта

до "18" сентября 2025 г.

Для служебного пользования
(гриф или пометка)

Экз. № 1

УТВЕРЖДАЮ

Глава муниципального образования
«Духовщинский район»
Смоленской области

Б.В. Петифоров
(ф.и.о.)



(подпись)

"19" сентября 2020 г.

СОГЛАСОВАНО

Начальник Управления ФСБ России
по Смоленской области

Щелоков С.Ю.

(подпись)

(ф.и.о.)

"17" 01 2020 г.



СОГЛАСОВАНО

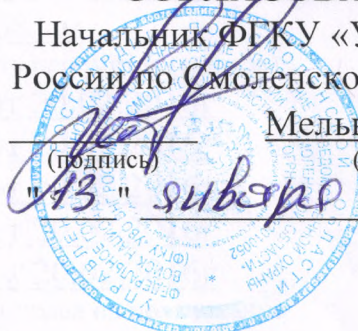
Начальник ФГКУ «УВО ВНГ
России по Смоленской области»

Мельников К.В.

(подпись)

(ф.и.о.)

"13" сентября 2020 г.



СОГЛАСОВАНО

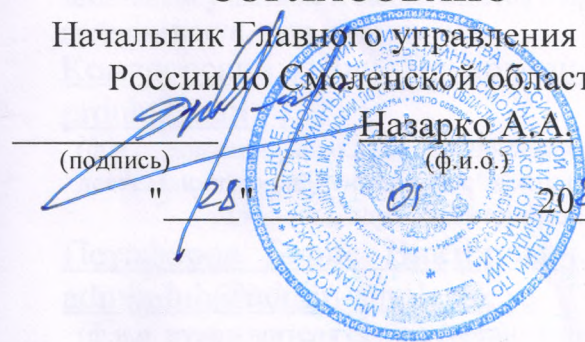
Начальник Главного управления МЧС
России по Смоленской области

Назарко А.А.

(подпись)

(ф.и.о.)

"28" 01 2020 г.



ПАСПОРТ БЕЗОПАСНОСТИ

муниципального бюджетного

общеобразовательного учреждения

Пречистенская средняя школа

(наименование объекта (территории))

с. Пречистое

(наименование населенного пункта)

2019 г.

I. Общие сведения об объекте (территории)

Администрация муниципального образования «Духовщинский район»
Смоленской области, 216200, Смоленская область, г. Духовщина, ул.
Смирнова, д. 45, тел./факс.: (48166) 4-11-44, E-mail: adminduh@admin-
smolensk.ru

(наименование, адрес, телефон, факс, адрес электронной почты органа
(организации), являющегося правообладателем объекта (территории))

216230, Смоленская область, Духовщинский район, с. Пречистое ул.
Школьная, д. 14, тел/факс 8 (48166) 28339, prduh@mail.ru

(адрес объекта (территории), телефон, факс, адрес электронной почты)

образовательная

(основной вид деятельности органа (организации))

четвертая

(категория опасности объекта (территории))

Общая площадь территории – 25595 кв.м., общая площадь здания –
3861.4кв.м, протяженность периметра – 2581 м

(общая площадь объекта (кв. метров), протяженность периметра (метров))

Свидетельство № 67-67-09/109/2012-145 от 20.02.2016г

Свидетельство № 67-67-09/109/2012-143 от 20.02.2016г

Свидетельство № 67-67-09/109/2012-142 от 20.02.2016г

Свидетельство № 67-67-09/109/2012-146 от 20.02.2016г

Свидетельство № 67-67-09/109/2012-144 от 20.02.2016г

(номер свидетельства о государственной регистрации права на пользование
земельным участком и свидетельства о праве пользования объектом
недвижимости, дата их выдачи)

Комаровский Игорь Эдуардович, тел/факс 8 (48166) 2-83-39, 89065188475,
prduh@mail.ru

(ф.и.о. должностного лица, осуществляющего непосредственное руководство
деятельностью работников на объекте (территории), служебный и мобильный
телефоны, адрес электронной почты)

Петифоров Борис Викторович, тел./факс: (48166) 4-11-44, 89107604025,
adminduh@admin-smolensk.ru

(ф.и.о. руководителя органа (организации), являющегося правообладателем
объекта (территории), служебный и мобильный телефоны, адрес электронной
почты)

II. Сведения о работниках, обучающихся и иных лицах, находящихся на объекте (территории)

1. Режим работы объекта (территории)

понедельник-пятница с 8.00 до 17.00 (с 8.00 до 15.00 – учебные занятия, с
15.00 до 17.00 – кружки, секции), суббота и воскресенье – выходные дни

(в том числе продолжительность, начало и окончание рабочего дня)

2. Общее количество работников 44 человека.

**3. Среднее количество находящихся на объекте (территории) в течение дня
работников, обучающихся и иных лиц, в том числе арендаторов, лиц,
осуществляющих безвозмездное пользование имуществом, находящимся на
объекте (территории), сотрудников охранных организаций
(единовременно) 118 человек.**

4. Среднее количество находящихся на объекте (территории) в нерабочее время, ночью, в выходные и праздничные дни работников, обучающихся и иных лиц, в том числе арендаторов, лиц, осуществляющих безвозмездное пользование имуществом, находящимся на объекте (территории), сотрудников охранных организаций 1 человек.

5. Сведения об арендаторах, иных лицах (организациях), осуществляющих безвозмездное пользование имуществом, находящимся на объекте (территории) отсутствуют

(полное и сокращенное наименование организации, основной вид деятельности, общее количество работников, расположение рабочих мест на объекте (территории), занимаемая площадь (кв. метров), режим работы, ф.и.о. руководителя-арендатора, номера (служебного и мобильного) телефонов руководителя организации, срок действия аренды и (или) иные условия нахождения (размещения) на объекте (территории))

III. Сведения о критических элементах объекта (территории)

1. Перечень критических элементов объекта (территории) (при наличии)

№ п/п	Наименование критического элемента	Количество работников, обучающихся и иных лиц, находящихся на критическом элементе (человек)	Общая площадь (кв. метров)	Характер террористической угрозы	Возможные последствия
1	Столовая	83	156,2	имеет дополнительный вход со стороны улицы	Захват заложников, взрыв, отравление
2	Спортивный зал	80	151,5	имеет дополнительный вход со стороны улицы	Захват заложников, взрыв
3	Актальный зал	90	124,6	имеет дополнительный вход со стороны улицы	Захват заложников, взрыв, пожар
4	Газовая котельная	4	42,5	Отдельный объект на территории школы	Захват заложников, взрыв, пожар выведение из работы котельной

2. Возможные места и способы проникновения террористов на объект (территорию) основные и запасные входы в здание школы, дополнительные входы в столовую, спортзал, актовый зал.

3. Наиболее вероятные средства поражения, которые могут применить террористы при совершении террористического акта взрывчатые вещества и взрывные устройства, применение огнестрельного и холодного оружия, поджог, кибертерроризм.

IV. Прогноз последствий в результате совершения на объекте (территории) террористического акта

1. Предполагаемые модели действий нарушителей проникновение в задние школы и/или на территорию школы, совершение поджога и/или взрыва школы; разрушение здания школы посредством подрыва стен в нескольких местах; угроза совершения поджога по телефону; угроза совершения взрыва по телефону; захват заложников; вывод из строя системы водоснабжения, отопления (котельной школы); вывод из строя системы энергоснабжения; вывод из строя телефонной связи и т.п.; отравление пищи в столовой.

(краткое описание основных угроз совершения террористического акта на объекте (территории) (возможность размещения на объекте (территории) взрывных устройств, захват заложников из числа работников, обучающихся и иных лиц, находящихся на объекте (территории), наличие рисков химического, биологического и радиационного заражения (загрязнения))

2. Вероятные последствия совершения террористического акта на объекте (территории) разрушение столовой, разрушение спортзала, разрушение здания школы, здания котельной, интерната.

(площадь возможной зоны разрушения (заражения) в случае совершения террористического акта (кв. метров), иные ситуации в результате совершения террористического акта)

V. Оценка социально-экономических последствий совершения террористического акта на объекте (территории)

№ п/п	Возможные людские потери (человек)	Возможные нарушения инфраструктуры	Возможный экономический ущерб (рублей)
1	60 чел.	Выход из работы котельной, разрушение здания или части здания, выгорание помещений	4 млн. руб.

VI. Силы и средства, привлекаемые для обеспечения антитеррористической защищенности объекта (территории)

1. Силы, привлекаемые для обеспечения антитеррористической защищенности объекта (территории):
- круглосуточное дежурство в здании школы (вахтер, сторож);

- отделение полиции по Духовщинскому району Межмуниципального отдела МВД России «Ярцевский», г. Духовщина, ул. Советская, д. 22, дежурная часть +7 (48166) 4-17-31;
- ПЧ № 79 с. Пречистое Духовщинского района, 8 (48166) 2 8101;
- сектор гражданской и мобилизационной работы 8 (48166) 4-16-44, 4-18-44.
- УФСБ России по Смоленской области в г. Ярцево.
- ФГКУ «УВО НВГ России по Смоленской области» .
- Главного управления МЧС России по Смоленской области.

2. Средства, привлекаемые для обеспечения антитеррористической защищенности объекта:

- тревожная кнопка, пожарная сигнализация, видеонаблюдение;
- оповещение и связь (для оповещения должностных лиц объекта разработан порядок оповещения; тел. диспетчерских и дежурных служб района 4-17-31, 4-18-44, 4-16-44; тел. территориальных органов МВД России и МЧС России 101, 102).

VII. Меры по инженерно-технической, физической защите и пожарной безопасности объекта

1. Меры по инженерно-технической защите объекта (территории):

а) объектовые системы оповещения объект оборудован системой оповещения и управления эвакуацией в случае пожара имеется, АПС Сигнал-20, СОУЭ «Лемар АМРОР» в составе: автоматические пожарные извещатели ИП-212-58; звуковые извещатели ПКН-1, речевой извещатель «Орфей», световой оповещатель- «Блик-С-12»;

(наличие, марка, характеристика)

б) наличие резервных источников электроснабжения, систем связи отсутствуют;

(количество, характеристика)

в) наличие технических систем обнаружения несанкционированного проникновения на объект (территорию) отсутствуют;

(марка, количество)

г) наличие стационарных и ручных металлоискателей отсутствуют;

(марка, количество)

д) наличие систем наружного освещения объекта (территории)

1 осветительный столб на территории объекта, 3 осветительных прибора над основным и дополнительными входами в здание;

(марка, количество)

е) наличие системы видеонаблюдения есть, видеорегистратор, один, VDR-504M.

2. Меры по физической защите объекта (территории):

а) количество контрольно-пропускных пунктов (для прохода людей и проезда транспортных средств) 1;

б) количество эвакуационных выходов (для выхода людей и выезда

транспортных средств) для выхода людей – 5, для въезда транспортных средств – 1;

в) наличие на объекте (территории) электронной системы пропуска нет;

(тип установленного оборудования)

г) физическая охрана объекта (территории) осуществляется дежурным администратором, штатным сторожем (в ночное время).

(организация, осуществляющая охранные мероприятия, количество постов
(человек)

3. Наличие систем противопожарной защиты и первичных средств пожаротушения объекта (территории):

а) наличие автоматической пожарной сигнализации имеется система «Орфей» с выводом сигнала на пульт единой дежурно-диспетчерской службы 01, 112;

(характеристика)

б) наличие системы внутреннего противопожарного водопровода: отсутствует;

(характеристика)

в) наличие автоматической системы пожаротушения отсутствует;

(тип, марка)

г) наличие системы оповещения и управления эвакуацией при пожаре объект оборудован системой оповещения и управления эвакуацией в случае пожара «Сигнал – 20»;

(тип, марка)

д) наличие первичных средств пожаротушения (огнетушителей): огнетушители ОП-4; ОП-5

(характеристика)

VIII. Выводы и рекомендации

-проводить периодический обход и осмотр объектов (территорий), их помещений, систем подземных коммуникаций, стоянок транспорта, а также периодическую проверку складских помещений;

-исключить бесконтрольное пребывание на объекте (территории) посторонних лиц и нахождения транспортных средств, в том числе в непосредственной близости от объекта (территории);

-организовать взаимодействия с территориальными органами безопасности и территориальными органами Федеральной службы войск национальной гвардии Российской Федерации (подразделениями вневедомственной охраны войск национальной гвардии Российской Федерации).

IX. Дополнительные сведения с учетом особенностей объекта (территории) (при наличии)

нет

(наличие локальных зон безопасности)

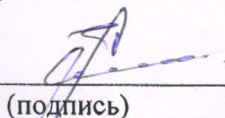
(другие сведения)

обозначением критических элементов объекта.

2. План (схема) охраны объекта (территории) с указанием контрольно-пропускных пунктов, постов охраны, инженерно-технических средств охраны.

3. Акт обследования и категорирования объекта (территории).

Руководитель объекта (территории)



(подпись)

И.Э.Комаровский

(инициалы, фамилия)

Паспорт безопасности актуализирован " __ " _____ 20__ г.

Причина

актуализации:

Руководитель объекта (территории)

(подпись)

(инициалы, фамилия)

План (схема) объекта (территории) с обозначением потенциально опасных участков и критических элементов объекта (территории)

1 - ограждение, 2- ворота, 3 -калитка.



План (схема) охраны объекта (территории) с указанием контрольно-пропускных пунктов, постов охраны, инженерно-технических средств охраны.

- 1 – столовая – потенциально опасный производственный объект; □ - пост; ■ - «Орфей»; □ - «Сигнал»
 2 - Спортзал – потенциально опасный производственный объект (прил. № 1) 3 - Актовый зал – потенциально опасный производственный объект (прил. № 1)





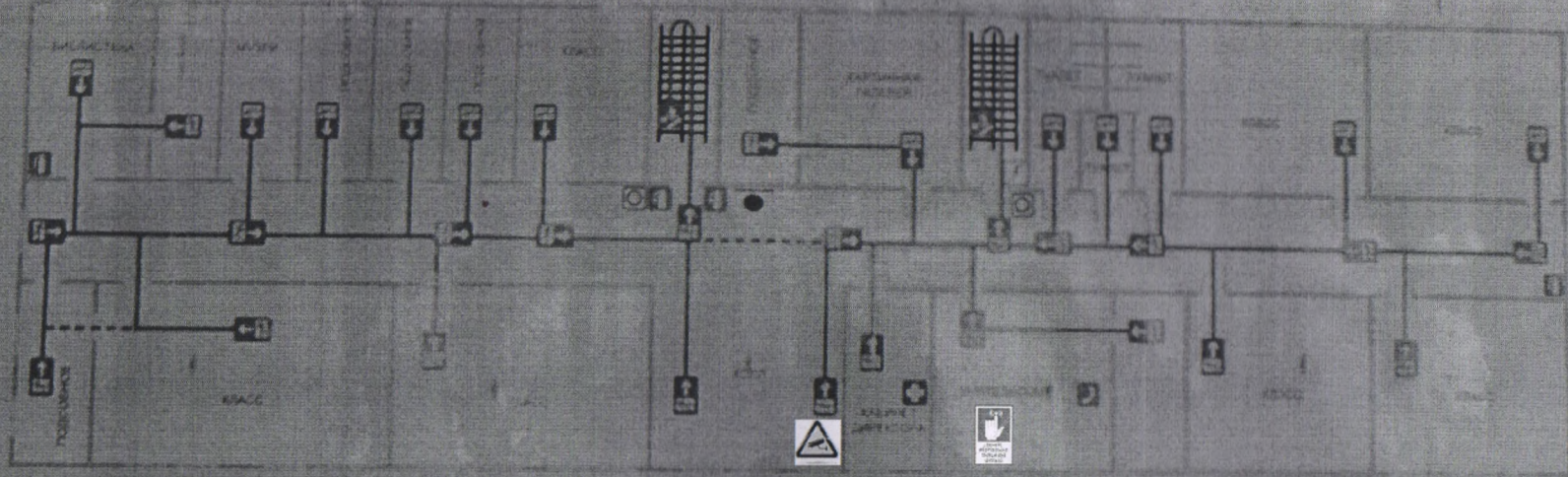
- тревожная кнопка

ПЛАН ЭВАКУАЦИИ

МБОУ Пречистенская СШ

КУТБЕРЖДАК

директор
МБОУ Пречистенская СШ
И.А. Камаровский



действия при пожаре сохранять спокойствие !!!

- | | | |
|---|---|---|
| 1 | сообщить по телефону
01 112 | адрес объекта
место возникновения
пожара
свою фамилию и т.д. |
| 2 | эвакуировать людей
 | ориентироваться по
знакам направления
движения
взять с собой
пострадавших |
| 3 | по возможности брать
материалы по тушению пожара
 | использовать пожарное
оборудование
помощью пено-радиации |

указатели мест размещения

- огнетушитель
- телефон
- пожарное оборудование
- электрический щит
- пожарный звон
- кнопки оповещения о пожаре
- кнопки оповещения о пожаре
- кнопки оповещения о пожаре

направление

- к эвакуационному выходу
- до эвакуационного выхода
- по направлению ветра
- выход здания по первоначальному направлению
- первоначальное направление
- дальнейший путь эвакуации
- окончательный путь эвакуации

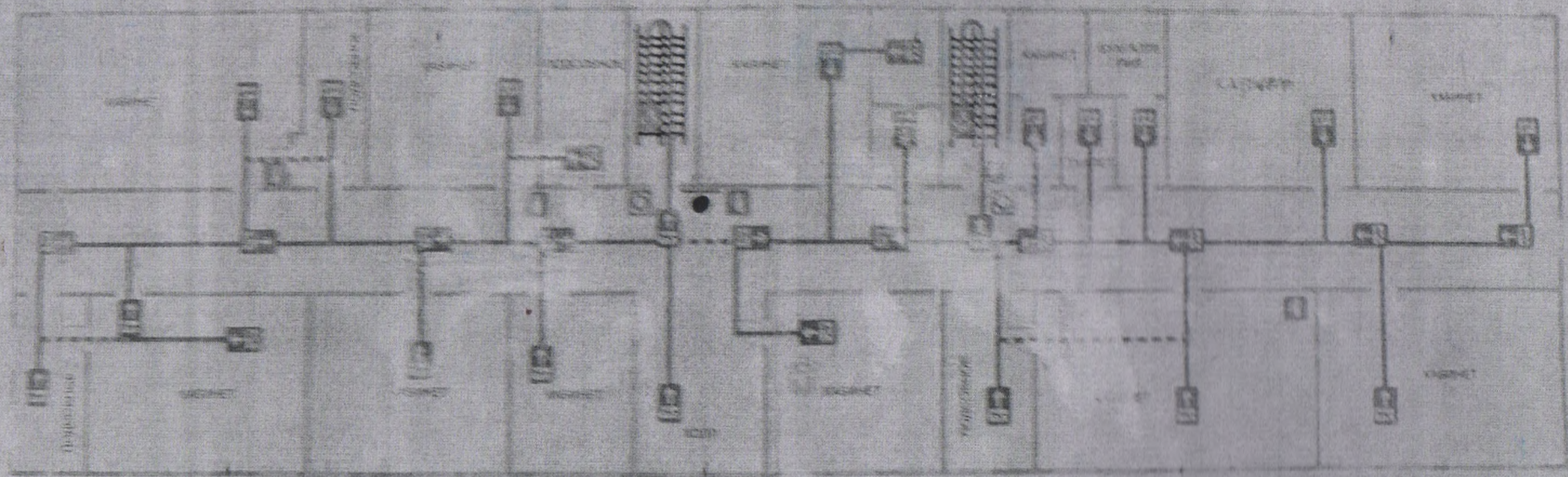
действия при аварии сохранять спокойствие !!!

- | | | |
|---|---|---|
| 1 | сообщить по телефону
01 112 | адрес объекта
место возникновения
аварии, по возможности
свою фамилию и т.д. |
| 2 | эвакуировать людей
 | ориентироваться по
знакам направления
движения
взять с собой
пострадавших |
| 3 | по возможности брать
материалы по тушению пожара
 | использовать пожарное
оборудование
помощью пено-радиации |

ПЛАН ЭВАКУАЦИИ

МБОУ Пречистенская СШ

директор
МБОУ Пречистенская СШ
И. А. Комаровский



действия при пожаре сохранять спокойствие !!!		указатели мест размещения	направление	действия при аварии сохранять спокойствие !!!		
1	сообщить по телефону 01 112	<ul style="list-style-type: none"> - огнетушитель - телефон - пожарное оборудование - электрический щит - пожарный кран - кнопка включения пожарной сигнализации - Вы находитесь здесь (знак плана эвакуации) 	<ul style="list-style-type: none"> - эвакуационному выходу - запасной выход - запасной выход - выход,通向 противопожарно двери - запасная лестница - запасной путь эвакуации - основной путь эвакуации 	1	сообщить по телефону 01 112	<ul style="list-style-type: none"> адрес объекта место возникновения пожара своё фамилия и.о. адрес объекта что случилось место пострадавшие своё фамилия и.о.
2	использовать знаки 	<ul style="list-style-type: none"> - ориентироваться по знакам - направление движения - путь с собой - оборудование 		2	подготовиться аварии 	<ul style="list-style-type: none"> предпринять различные использовать средства защиты оборудовать место
3	по возможности покинуть здание по пути эвакуации 	<ul style="list-style-type: none"> - использовать пожарное - оборудование - оборудование - оборудование пострадавшие 		3	эвакуировать людей 	<ul style="list-style-type: none"> ориентироваться по знакам направления движения взять с собой пострадавшие